

令和4年度

事業計画書

社会福祉法人 恵望会

特別養護老人ホーム 恵望園

地域密着型特別養護老人ホーム 恵望園はなえにわ

恵望園 短期入所生活介護

恵望園 デイサービスセンター

恵庭市 こがね デイサービスセンター

恵望園 居宅介護支援事業所

恵庭市 みなみ 地域包括支援センター

恵庭市 ひがし 地域包括支援センター



# 目 次

## 【令和4年度 事業計画書】

1	令和4年度 運営基本方針・職員のサービス理念等 .....	1
	令和4年度 各施設事業計画値 .....	2
2	恵望会事業計画 .....	3
3	特別養護老人ホーム恵望園事業計画 .....	4
4	地域密着型特養恵望園はなえにわ事業計画 .....	9
5	恵望園短期入所生活介護事業計画 .....	10
6	恵望園デイサービスセンター事業計画 .....	11
7	恵庭市こがねデイサービスセンター事業計画 .....	12
8	恵望園居宅介護支援事業所事業計画 .....	13
9	恵庭市みなみ地域包括支援センター事業計画 .....	14
10	恵庭市ひがし地域包括支援センター事業計画 .....	16
11	令和4年度 組織機構図 .....	18

令和4年度

事業計画書

## 1 恵望会運営基本方針

よろこび

「 憲 」を念頭にかかげ、心より喜んでいただけるよう行動します。

1. 恵望会は、介護や支援を必要とする方と職員が、豊かな人間関係のもと、共に生きることを喜び、人としての尊厳を尊重して、福祉事業の運営に努めます。
2. 恵望会は、施設の機能と在宅サービス等を効率的に運営し、地域の方々と連携をはかり、包括的な福祉事業を積極的に推進します。
3. 恵望会は、利用者の多様なニーズに合わせ、家族的和合のもとに医療的管理、事故の防止に努め、全ての設備や機能を常に充実整備して、快適で住みよい環境づくりを行うと共に、働きやすい環境づくりに努めます。

### ◎ 職員の服務理念

1. 職員は、恵望会に勤務することに誇りを持ち、良き人間関係が作れるよう、常に反省と研さんを重ね、人格の伸長と職務能力の向上に努めます。
2. 真実と公平を旨とし、誠実に仕え、その職務に精励して、みんなに喜ばれる職員になるように努めます。

## 2 懸案・重点項目

- 1) 第8期恵庭市介護保険事業計画における施設整備
  - ・地域密着型特別養護老人ホームの実施設計
  - ・建設に伴う各種申請手続きの履行及び施工業者の選定
- 2) 老朽設備の修繕により、現施設での事業継続を立案
  - ・恵望園デイサービスセンターの施設修繕の検討及び計画
- 3) 技能実習生の受入れ等に伴う環境の整備
  - ・職員用住宅の整備について検討します
- 4) 業務継続計画（BCP）の作成に取り組みます
  - ・BCPの作成について検討します

## 3 継続項目

- 1) 人財が育つ環境づくり
  - ・笑顔で支え合い、楽しみながら働ける環境を整えます。
- 2) 組織体制の改編と強化への取り組み
  - ・職員参加型の業務改編で、体制の強化を図ります。

## ●令和4年度 各事業計画値

### 【恵望園】

	事業名	令和2年度		令和3年度			令和4年度	
		計画値	実績	計画値	稼働率	実績見込	計画値	稼働率
1	特別養護老人ホーム恵望園 (個室ユニット型) 71床	1日 69.0名 平均介護度 4.1	64.4名 4.2	1日 67.5名 平均介護度 4.1	95%	65.1名 4.27	1日 67.5名 平均介護度 4.2	95%
2	恵望園 はなえにわ (個室ユニット型) 10床	1日 9.7名 平均介護度 3.9	9.6名 4.0	1日 9.7名 平均介護度 4.0	97%	8.6名 4.29	1日 9.5名 平均介護度 4.2	95%
3	恵望園 はなえにわ (多床室) 19床	1日 18.4名 平均介護度 4.0	18.0名 4.0	1日 18.4名 平均介護度 4.0	97%	17.4名 4.32	1日 18.0名 平均介護度 4.3	95%
4	恵望園短期入所生活介護 (個室ユニット型) 18床	1日 12.6名 平均介護度 2.1	11.1名 2.2	1日 11.7名 平均介護度 2.2	65%	10.8名 2.0	1日 11.7名 平均介護度 2.2	65%
5	恵望園デイサービスセンター (通所介護) 34名定員	1日 20.3名	25.2名	1日 25.5名	75%	28.4名	1日 25.5名	75%
		1月 435名	547名	1月 545名		616名	1月 545名	
6	居宅介護支援 (予防は1件を0.5で算定)	月請求 82件	93.0件	月請求 68件		76件	月請求 70件	
7	みなみ地域包括支援センター	月請求 200件	238件	月請求 235件		241件	月請求 235件	

### 【こがね】

	事業名	令和2年度		令和3年度			令和4年度	
		計画値	実績	計画値	稼働率	実績見込	計画値	稼働率
1	こがねデイサービスセンター (通所介護) 39名定員	1日 33.1名	32.3名	1日 33.1名	85%	31.8名	1日 32.0名	82%
		月 708名	694名	月 708名		689名	月 688名	
2	ひがし地域包括支援センター	月請求 210件	240件	月請求 235件		256件	月請求 235件	

## 2 令和4年度 恵望会事業計画

### 1) 理事会の開催

法人理事会を次のとおり実施する。

- 5月 会計決算、事業報告 等
- 9月 第1四半期事業報告 等
- 12月 第2四半期事業報告 等
- 2月 第3四半期事業報告 等
- 3月 次年度事業計画、予算審議 等

### 2) 評議員会の開催

法人評議員会を次のとおり実施する。

- 6月「定時評議員会」会計決算、事業報告の承認 ※必要に応じて臨時評議員会を開催する。

### 3) 監事の定例監査

法人監事による定例監査を次のとおり実施する。

- 5月 前年度事業及び会計決算内容
- 9月 第1四半期事業会計内容
- 11月 第2四半期事業会計内容
- 2月 第3四半期事業会計内容

### 4) 介護保険事業の実施

介護保険法による指定サービスを次のとおり実施する。

- 介護老人福祉施設・短期入所生活介護 特別養護老人ホーム恵望園
- 地域密着型介護老人福祉施設 恵望園はなえにわ（個室・多床室）
- 通所介護事業・介護予防通所事業 恵望園 DS 恵庭市こがね DS
- 居宅介護支援事業所 恵望園居宅介護支援事業所
- 介護予防支援事業 恵庭市みなみ・ひがし地域包括支援センター

### 5) 地域包括支援センターの受託・運営

- 恵庭市みなみ地域包括支援センター ・ 恵庭市ひがし地域包括支援センター

### 6) 行事計画

【月間・年間】感染症の状況等を考慮の上、適切な時期にて可能な範囲で実施する事を検討します。

### 7) 研修計画

4月	新入職員研修	10月	感染症の予防について
5月		11月	
6月		12月	
7月	身体拘束について	1月	
8月	避難訓練	2月	
9月		3月	避難訓練 身体拘束について

### 3 特別養護老人ホーム 恵望園 事業計画

#### 1) 事業目標

特別養護老人ホーム恵望園では、ご入居者が心地よく生活でき、ご家族に安心していただける支援をこころがけ、職員のチーム力向上と働きやすい環境づくりに取り組み、より良いサービスを提供いたします。

運営目標（目指すもの）

「特別養護老人ホーム恵望園では、ご入居者が生きることの喜びを感じられるような支援をこころがけ、ご家族に安心していただけるよう情報提供を継続し、職員がやりがいを感じ明るく楽しく働きやすい環境づくりに取り組み、より良いサービスを提供いたします。」

【恵望園2F】（さくら・こすもす ユニット）

- ◆正しい言葉づかいと常に笑顔でご入居者が安心して楽しく過ごせるよう支援します。
- ◆ご入居者とご家族の意向をくみ取り居心地の良い環境づくりに取り組みます。
- ◆職員間での情報交換・共有を行い、同じ方向性をもって、お互い信頼関係を築けるようなチーム作りを目指します。

【恵望園2F】（もみじ・ななかまど ユニット）

- ご入居者と職員が共に楽しめる行事等を定期的におこない、安心して頂ける様日々様子を定期的に手紙等の作成を定期的実施します。
- 職員間の齟齬を少なくし、互いに情報共有しあえる環境を作り、チーム力向上に取り組んでいきます。

【恵望園3F】（うぐいす・ひばりユニット）

- 思いや気持ちの理解、優しい声掛けを継続し入居者が安らげるよう支援します。
- ご家族に安心していただけるよう写真等で定期的に近況報告する事を継続します。
- 職員間の「明るい挨拶」  
互いに思いやりを持ち、情報共有を徹底し働きやすい環境づくりに取り組みます。

【恵望園3F】（にじ・ほし ユニット）

- ご入居者一人一人の生活に合わせ、丁寧な言葉遣い・柔らかな笑顔を意識して関わり、『居心地の良さと安心感が実感できるケア』を提供します。  
日常の中で楽しさを感じ、ご入居者の笑顔を引き出せるよう、余暇や行事の取り組みを計画します。
- ご家族に安心して頂けるよう、ご入居者の日頃の様子やご本人の話されるエピソード等、会えない状況でも身近に感じて頂けるよう、近況報告を定期的実施、継続します。
- 職員間の「報告、連絡、相談」。おもいやりを意識してコミュニケーションを図り、楽しさとやりがいを感じる環境づくりを継続します。



## 2) 職員の配置

- ・介護保険法令の配置基準を遵守して人員を配置いたします。なお、職員の状況や育成の観点に伴う、人員の増減は柔軟に対応いたします。

※ケアワーカー：常勤者36名（2ユニット毎に9名を基本配置とする）  
非常勤 6名程度（主に入浴介助・夜勤専属職員等）

## 3) 研修計画

リフトリーダー研修 感染症の状況を考慮し研修への参加等を検討します。

## 4) 防災計画

防災計画に基づき、訓練等を実施します。

## 相談職・業務・ワークアシスト 事業目標

### 【 相談職 】

**入居調整に伴う業務の見直しを行い、事業計画値を上回る稼働率達成を目指します。**

- ・入居調整時に窓口となる機関と定期的に情報交換し、速やかに調整します。
- ・入居判定委員会をより効率的に開催し、申込者の情報共有を図ります。
- ・医療機関との入退院調整を円滑に行います。

### 【 業務(サービス) 】

**車両事故を防止するため各部署と連携し安全対策を図ります**

**施設周辺の衛生的な環境づくりに取り組みます**

- ・お客様のニーズに合わせ、安全運転を第一に送迎等を行います。
- ・福祉車両、環境整備機械の操作方法の定期的な修練及び研修を行います。

### 【 ワークアシスト 】

**施設内の衛生管理及び清掃業務の向上を図ります**

- ・感染症を考慮した清掃及び消毒の徹底、技術と知識の向上を目指します。
- ・ボランティアの方への丁寧な接遇を心掛けます。

## 総務

### 1) 事業目標

#### ① 法人の窓口として、「思いやり」を意識して接遇を行います。

- ・事務所窓口、電話対応は、お客様に不快な思いを与えないよう、ビジネスマナーに合わせた接遇を実践します。
- ・マニュアルを基本とした研修を行い、接遇における知識・技術の向上を図ります。
- ・書類発行・各種事務手続きを遅延なく、適切におこないます。

#### ② 業務の適正化の検討をおこないます。

- ・日常業務の見直しをおこない、業務の効率化を図ります。

#### ③ 報告・連絡・相談の徹底と情報の共有を行います。

- ・業務報告・情報の共有・業務計画のために、総務職員全員が集まる定期会議をおこないます。

### 2) 職員の配置

総務事務 兼 管理者	常勤	1名
総務事務 兼 診療所事務	常勤	1名
総務事務	非常勤	2名
ひがし包括事務	常勤	1名
みなみ包括事務	非常勤	1名
計 常勤職員	3名、非常勤職員	3名

### 3) 研修計画

- ・共済会主催：会計事務研修・接遇研修
- ・各組合主催：保険手続事務研修
- ・その他：社労士・弁護士・税理士による法改正に伴う研修

### 4) 防災計画

防災計画に基づき、非常通報訓練等を実施します。

### 5) その他

- ・総務業務体制の変更、作業分担の見直し
- ・ICカード形式タイムカードシステムの運用検討

# 栄養管理・食事の提供

## 1) 事業目標

### 【入居】

- ① **ご入居者の嗜好や意向を取り入れ、「楽しさを感じられる」食事を提供します。**
  - ・ご当地（道内産）の食材を使ったメニューや、季節の行事を企画します。
  - ・視覚でも食欲が高まるように盛り付けを工夫し、適時適温にて提供します。
  - ・見やすく解りやすいメニュー表を掲示します。
  
- ② **栄養ケアマネジメントを行います。**
  - ・ご家族の理解の下、ご入居者への栄養ケア計画を立案し、多職種共同で栄養管理を行います。
  - ・3ヶ月毎に、ご本人、ご家族に体重の推移や食事に関する情報を提供します。
  - ・新規入居者を対象に月平均45名のマネジメントを目標値として、実施します。

### 【在宅】

- ① **ご利用者の生活環境を把握した食事を提供します。**
  - ・在宅では調理が難しいメニューや、食べる機会が少なくなったメニューを取り入れます。
  - ・食事行事を通して地域との交流を図ります。
  
- ② **食事に関する相談に対応します。**
  - ・在宅で生活しているご利用者の食事を理解し、必要に応じて助言します。

### 【全体】

- ① **お客様の意向を尊重しながら、個々に合わせた食事の形態や環境を整えます。**
  - ・口腔内や嚥下の状態、体調等を含め、お客様の意向を確認し、食事の形態を決定します。
  - ・お客様の嗜好と適切な食事量にて提供します。
  - ・個々に落ち着いて召し上がっていただけるように、食事の環境を整えます。
  
- ② **食中毒の予防。安全でおいしい食事を提供します。**
  - ・厨房職員の体調・衛生管理、働きやすい環境を整えます。
  - ・配膳時の手洗い、消毒の徹底。異物混入等の異変がないか、目視確認を強化します。
  
- ③ **食を通して懐かしさや生きがいを感じていただけるよう取り組みます。**
  - ・感染対策を行いつつ、季節に合わせた行事を行います。
  - ・ユニットレクでは調理作業に参加していただくことで、リハビリや生活活動となるよう取り組みます。
  
- ④ **委託業者と連携を図り、安定した食事の提供について情報を共有します。**
  - ・将来的な食事提供について情報の共有と、提供方法を検討します。
  - ・緊急時にも日常に近い食事提供ができるようローリングストックに取り組みます。

## 恵望会診療所（医務室）

### 1) 事業目標

- ① 入居者：ご入居者の多様なニーズにできる限り近づけ、家族のような親しみやすさのもと、医療的管理を行います。看取りの可能性が高まる場合は迅速に状態を把握し、担当医師とも連携し、ご家族には都度丁寧に説明を行う。
- ② 職員：個々の健康管理をサポートします。
- ・血液検査 恵望園：1月、4月、7月、11月 はなえにわ：3月、6月、9月、12月 各4回  
診療所担当医師の指示にて検査を行う。また、各担当医により、検査回数の検討を行う。  
体調に変化があった場合は、必要に応じて実施する。
  - ・尿検査 2月
  - ・心電図 恵望園：5月 はなえにわ：8月
  - ・レントゲン撮影は6月より、1日4名程度で随時実施。
  - ・耳鼻科検診は、令和2年度の新規入居者と経過観察の対象の40名を8月に実施予定。
  - ・インフルエンザのワクチン接種は、11月第1週に入居者、2週目以降に職員へ接種する。  
※新型コロナウイルスワクチン接種は必要に応じて行う。
- ③加算について
- ・看取り介護加算、褥瘡マネジメント加算を開始し、それに伴う看護体制等を整えます。

### 2) 職員の配置

医師 5名（非常勤） 看護師 6名（常勤5名・非常勤1名）

### 3) 健康管理全体計画表

月	入居者	職員
4	血液検査（恵望園）	夜勤に従事する職員の健康診断
5	心電図検査（恵望園）	腰痛検査
6	血液検査（はなえにわ） 胸部X-P（恵望園・はなえにわ）	
7	血液検査（恵望園） 胸部X-P（恵望園・はなえにわ）	
8	高橋耳鼻科検診 心電図検査（はなえにわ）	
9	血液検査（はなえにわ）	
10		35歳以下及びパート職員健康診断 腰痛検査
11	血液検査（恵望園） インフルエンザ予防接種	インフルエンザ予防接種
12	血液検査（はなえにわ）	
1	血液検査（恵望園）	
2	検尿検査（恵望園・はなえにわ）	
3	血液検査（はなえにわ）	

## 4 地域密着型特養恵望園 はなえにわ 事業計画

### 1) 事業目標

恵望園はなえにわでは、ご入居いただく皆様の生活と心身の状態に合わせた支援を心がけ、快適に安心して「居心地よく」生活して頂けるよう、また、ご家族には提供するサービスにご理解とご満足いただけるよう、年度目標を次のように設けて、より良いサービスを提供致します。

- ① 一人ひとりの生活に合う「居心地のよさと安心感」が実感できるケアを目指します。
  - ・ 明るい「あいさつ」、温かみのある言葉遣いで接し、ご入居者の声に耳を傾けます。
  - ・ ご家族に日頃の生活の様子を定期的に伝え、直接 CW がお話出来る機会を設けるように努めます。
- ② 人財の育成とより働きやすい環境が確立できるよう取り組みます。
  - ・ 各職員が役割・担当を担い、PDCA に基づいたチーム力の向上を図ります。
  - ・ 指針に基づく行動を実践し、笑顔あふれる就労環境を継続します。
  - ・ グローバルな人財育成に関する情報交換の機会を設けます。
- ③ 自立支援・重度化予防について取り組みます。
  - ・ 各担当がアセスメントを行い、情報を共有し機能に合わせた支援に努めます。
  - ・ 日々の生活が、日常生活動作の向上に連動するよう支援します。

### 2) 職員の配置

・ 介護保険法令の配置基準を遵守して人員を配置いたします。なお、職員の状況（産休等）や育成の観点に伴う、人員の増減は柔軟に対応いたします。

※（ケアワーカー：常勤者 15 名（個室 6 名・多床室 9 名） 非常勤 4 名（個室 1 名・多床室 3 名）  
（常勤換算 個室 6.5、多床室 10.5 名程度）※他、恵望園と合わせた人員配置

### 3) 研修計画

・ ユニットリーダー研修

### 4) 防災計画

・ 防災計画に基づき、非常通報訓練等を実施します。

### 5) 介護福祉士養成校及び市内小・中学校との交流

- ・ 学生の参加による、行事等の企画
- ・ 介護の仕事についての PR 活動（小学校訪問による講話・中学生対象職業体験受入等）

## 5 恵望園 短期入所生活介護 事業計画

### 1) 事業目標

恵望園短期入所生活介護では、ご利用いただく皆様の生活が、サービス提供中も継続され、安心してご利用いただくことを目標とします。職員ひとりひとりが、ご利用者の暮らしを支えるチームの一員であることを認識し、ご利用者に寄り添う支援を心がけ、快適に安心して利用いただけるよう年度目標を次のように設け、より良いサービスを提供いたします。

- ・ご利用者への接遇について
- ・チーム作りについて
- ・職員個人のスキルアップについて

#### ① ご利用者との信頼関係を大切にします。

- ・ご利用者の状態に合わせた声掛け・接遇を行い、安心してご利用できるよう取り組みます。
- ・ご利用者の情報を共有し、対応を統一することで安心安全に過ごしていただけるよう取り組みます。
- ・新型コロナウイルス等、感染対策を行います。

#### ② お互いを尊重し尊敬できるチーム作りを目指します。

- ・相手の良い所を見つけ伸ばし、不得意な部分はお互いがサポートし健康的な職場環境を目指します。
- ・楽しみを共有し笑顔の多い職場環境を作ります。

#### ③ 自己研鑽に努めます。

- ・相手からのアドバイスを真摯に受け止め、より良いケアを目指します。
- ・研修等に参加し情報を更新していくことで、高い意識を持って働くことを目指します。

### 2) 職員の配置

- ・介護保険法令の配置基準を遵守して人員を配置いたします。なお、利用者の稼働状況や利用者ニーズの変動及び職員育成の観点に伴う、人員の増減は柔軟に対応いたします。

(ケアワーカー：常勤者7～9名 非常勤3名)

※他、恵望園と合わせた人員配置)

### 3) 職員研修計画

- ・地域包括支援センター企画研修
- ・管内の在宅ケアに関する研修

### 4) 防災計画

- ・防災計画に基づき、非常通報訓練等を実施します。

## 6 恵望園デイサービスセンター 事業計画

### 1) 事業目標

恵望園デイサービスセンターでは、ご利用いただく皆様の心身の状態に合わせた支援を心がけ、まごころを込めたサービスでご利用者が安心・安全にご利用していただけるよう、年度目標を次のように設け、より良いサービスを提供いたします。

- ① 顧客ニーズに合わせ、より満足度が高まるサービスを提供します。
  - ・ご利用者やご家族の気持ちに寄り添ったサービスを提供します。
  - ・ご利用者が「楽しい」「また来たい」と思ってもらえるよう、活動や機能訓練の拡充に取り組みます。
- ② 日々業務の改善に取り組み、安心・安全なデイサービスを創ります。
  - ・基本的な感染対策を徹底し、新しい生活様式を取り入れた事業の提供を行います。
  - ・積極的に情報発信を行い、施設、ご利用者、ご家族が連携・協力しあえる環境を整えます。
- ③ 「恵望デイ」らしさを大切に、より良いサービスを提供します。
  - ・スタッフの笑顔、心を込めた対応力を重視し、職員間のコミュニケーションの強化と介護技術接遇マナーの向上に努めます。
  - ・居心地よく・ゆとりのある空間を目指し、常に向上心を持って業務に臨みます。

### 2) 職員の配置

- ・利用定員34名に対して、介護保険法令の配置基準を遵守して人員を配置いたします。  
なお、利用者の稼働状況や利用者ニーズの変動及び職員育成の観点に伴う、人員の増減は柔軟に対応いたします。

※管理者：1名 相談員：1名 ケアワーカー：5名 看護師・機能訓練士：1名（兼務）

### 3) 研修計画

地域包括支援センター企画研修・管内住宅に関する研修  
恵庭市通所サービス連携協会（D-Net）研修

### 4) 防災計画

防災計画に基づき、非常通報訓練等を実施します。

### 5) 行事計画

社会状況に合わせ季節行事、外出行事等の実施判断・企画を行います。  
施設内でのプログラムを充実させます。

## 7 恵庭市こがねデイサービスセンター 事業計画

### 1) 事業目標

恵庭市こがねデイサービスセンターでは、ご利用いただく皆様の心身の状態に合わせた自立支援を心掛け、生活機能・身体機能の維持向上に努め快適に安心してご利用いただけるよう、年度目標を次のように設けて、より良いサービスを提供いたします

- ① ご利用者の心身機能の維持・向上に努め、在宅生活の継続を目指します。
  - ・個々に合わせた運動・趣味活動を提案し、自ら実施できるよう支援いたします。
  - ・評価の見える化ができるよう、体制作りに取り組みます。
- ② 職員の知識・技術・マナーの向上に努めます。
  - ・ご利用者を尊重した接遇マナーを身に付け、より良いサービスの提供に努めます。
  - ・定期的に研修に参加し、自己研鑽に努めます。
- ③ ご利用者が安心して利用できる環境を整えます。
  - ・新型コロナウイルス等、感染予防策を徹底します。
  - ・ご利用者に合わせたサービスを提供し、継続して事故防止に取り組みます。

### 2) 職員の配置

・利用定員39名に対して、介護保険法令の配置基準を遵守して人員を配置いたします。

なお、利用者の稼働状況や利用者ニーズの変動及び職員育成の観点に伴う、人員の増減は柔軟に対応いたします。

※ 管理者：1名 相談員：1名 ケア-カ：6名 看護師・機能訓練士：1名（兼務）

### 3) 職員研修計画

- ・地域包括支援センター企画研修 ・管内の在宅ケアに関する研修
- ・恵庭市通所サービス連携協会（D-Net）研修

### 4) 防災計画

防災計画に基づき訓練等を実施します。

### 5) 行事計画

敬老会・忘年会、季節行事、外出行事を企画いたします。



## 8 恵望園居宅介護支援事業所 事業計画

### 1) 事業の目的

社会福祉法人恵望会が設置する、恵望園居宅介護支援事業所（以下「事業所」という）が行なう指定居宅介護支援事業（以下「事業」という）の適正な運営を確保するために、人員及び管理運営に関する事項を定めると共に『介護支援専門員 倫理綱領』を遵守し、介護保険法の理念に基づき、高齢者が自立した生活を居宅において送れるよう、また加齢に伴い介護が必要な方に対して、介護相談、介護計画等を支援、作成する事を目的とする。

### 2) 事業の方針

- ①ご利用者が要介護及び要支援状態になった場合においても、可能な限りその居宅において、その有する能力に応じ自立した日常生活を営むことができるよう配慮して行なう。
- ②ご利用者の選択により、心身状況その置かれている環境等に応じて、適切な保健医療サービス及び福祉サービス、施設等の多様なサービスと事業所の連携を得て、総合的かつ効率的に介護計画が提供されるよう配慮し努める。
- ③ご利用者の意思及び人格を尊重し、常に利用者の立場にたつて、ご利用者に提供される指定居宅サービス等が特定の種類または特定の居宅サービス事業所に不当に偏することのないよう、公正中立に行なう。
- ④保険者から要介護認定調査の委託を受けた場合は、その知識を有するように常に研鑽に努め、被保険者に公正、中立に対応し正しい調査を行なう。
- ⑤事業の実施に当たっては、関係市町村、地域包括支援センター、指定介護予防支援事業所、各サービス提供事業所、介護保険施設等との綿密な連絡を図り、総合的なサービスの提供に努める。
- ⑥震災時及び感染症等蔓延の際にも、ご利用者の状況等に応じて可能な限りの介護サービスの安定的・継続的な提供が行われるよう努める

### 3) 職員の配置

管理者	1名（介護支援専門員兼務）
介護支援専門員	1名（常勤） 1名（管理者兼務）

### 4) 営業日及び時間

- (ア) 営業日 月曜日から金曜日の平日  
12月30日から1月3日まで休み
- (イ) 営業時間 午前8時30分から午後5時30分まで
- (ウ) 休日及び営業時間外は、併設の特別養護老人ホーム恵望園で24時間にて電話対応等を行ないます（年中無休）。  
緊急時の際には、担当職員及び管理者にオンコールし対応します。

### 5) 事業の実施地域

通常の実施地域は恵庭市内の区域とします。

## 9 恵庭市みなみ地域包括支援センター 事業計画

### 1) 事業の目的

恵庭市みなみ地域包括支援センターは、恵庭市の委託を受け、高齢者が住み慣れた地域で尊厳のあるその人らしい生活を維持できるよう公正・中立な機関として地域住民の心身の健康の保持及び生活の安定のために必要な援助を行い、その保健医療の向上及び福祉の増進を包括的に支援することを目的とします。

### 2) 事業目標

恵庭市みなみ地域包括支援センターは、高齢者が要介護状態になっても、可能な限り住み慣れた地域において継続して、生活ができるよう、医療、介護、予防、住まい、生活支援サービスの5つの高齢者ニーズに合わせて、切れ目のない支援をしていく地域包括ケアシステムの構築に努めます。地域包括ケアシステム構築にあたり、専門職や市民の地域包括ケアに対する意識を共有することを大きな目標とします。

#### 1. 地域ケア会議を通じた多職種連携、自立支援・重度化防止の取り組み

- (1) 地域ケア会議の開催回数を増やし、多職種のネットワーク構築に努めます。
- (2) 地域ケア会議を通じてケアマネジャー等専門職が抱える課題や利用者のニーズを明らかにし、解決への支援を行いながら、ケアマネジメントの質の向上を図ります。
- (3) 自立支援・重度化防止に資する介護予防支援の推進を図ります。

#### 2. 介護予防事業の推進

市、生活支援コーディネーター等と協同し、介護予防事業の推進を図ります。

#### 3. 介護予防・日常生活支援総合事業の推進

- (1) 市民の力を活用した事業や市民によるサロン活動の情報を把握するとともに、相談対応やケアマネジメント時にこれらの事業や活動につなげていきます。
- (2) 市民の力を活用した事業や活動を推進するために、関係機関と連携を図ります。

#### 4. 認知症施策の推進

新オレンジプランを踏まえ、認知症の容態変化に応じた医療、介護等の連携を図り支援を効果的に行うために、チームオレンジの立ち上げに向けて認知症地域支援推進員を中心に関係機関と協働し、各種の取り組みを推進します。

#### 5. 適切な事業評価の実施

地域包括支援センターの実施する事業を評価し、市とともに必要な措置を講ずる等、一層の連携を強化していきます。

### 3) 事業内容

#### (1) 包括的支援事業

- ① 第1号介護予防支援業務
- ② 総合相談支援業務
- ③ 権利擁護業務
- ④ 包括的・継続的ケアマネジメント業務
- ⑤ 地域ケア会議

- (2) 多職種協働による地域包括支援ネットワーク構築事業
- (3) 認知症地域支援普及事業
- (4) 任意事業
  - ① 家族介護支援事業
- (5) 指定介護予防支援
- (6) 恵庭市認知症地域支援・ケア向上事業
- (7) 恵庭市第2層生活支援コーディネーター業務

#### 4) 職員の配置

管理者	1名	常勤	(主任介護支援専門員兼務)		
主任介護支援専門員	1名	常勤	介護支援専門員	3名	常勤
保健師	1名	常勤	生活支援コーディネーター	1名	常勤
社会福祉士	2名	常勤	認知症地域支援推進員	1名	常勤
事務員	1名	非常勤			

#### 5) 研修計画

介護支援専門員関連研修 認知症関連研修 生活支援コーディネーター関連研修 石狩振興局  
企画研修 権利擁護研修等

#### 6) 営業日及び時間

- (1) 営業日 月曜日から金曜日の平日  
12月30日から1月3日まで休み
- (2) 営業時間 午前8時30分から午後5時30分まで
- (3) 営業日及び営業時間外は、担当職員が年中無休、24時間体制で受付を行います。

#### 7) 事業の実施地域

有明町、大町、文京町、牧場、盤尻、桜森、恵央町、幸町、柏木町、美咲野、桜町  
駒場町、白樺町、恵南

# 10 恵庭市ひがし地域包括支援センター 事業計画

## 1) 事業の目的

恵庭市ひがし地域包括支援センターは、恵庭市の委託を受け、高齢者が住み慣れた地域で尊厳のあるその人らしい生活を維持できるよう公正・中立な機関として地域住民の心身の健康の保持及び生活の安定のために必要な援助を行い、その保健医療の向上及び福祉の増進を包括的に支援することを目的とします。

## 2) 運営（事業）目標（目指すもの）

恵庭市ひがし地域包括支援センターは、高齢者が要介護状態になっても、可能な限り住み慣れた地域において継続して、生活ができるよう、医療、介護、予防、住まい、生活支援サービスの5つの高齢者ニーズに合わせて、切れ目のない支援をしていく地域包括ケアシステムの構築に努めます。地域包括ケアシステム構築にあたり、専門職や市民の地域包括ケアに対する意識を共有することを大きな目標とします。

### 1. 地域ケア会議を通じた多職種連携、自立支援・重度化防止の取り組み

- (1) 地域ケア会議の開催回数を増やし、多職種のネットワーク構築に努めます。
- (2) 地域ケア会議を通じてケアマネジャー等専門職が抱える課題や利用者のニーズを明らかにし、解決への支援を行いながら、ケアマネジメントの質の向上を図ります。
- (3) 自立支援・重度化防止に資する介護予防支援の推進を図ります。

### 2. 介護予防事業の推進

市、生活支援コーディネーター等と協同し、介護予防事業の推進を図ります。

### 3. 介護予防・日常生活支援総合事業の推進

- (3) 市民の力を活用した事業や市民によるサロン活動の情報を把握するとともに、相談対応やケアマネジメント時にこれらの事業や活動につなげていきます。
- (4) 市民の力を活用した事業や活動を推進するために、関係機関と連携を図ります。

### 4. 認知症施策の推進

新オレンジプランを踏まえ、認知症の容態変化に応じた医療、介護等の連携を図り支援を効果的に行うために、チームオレンジの立ち上げに向けて認知症地域支援推進員を中心に関係機関と協働し、各種の取り組みを推進します。

### 5. 適切な事業評価の実施

地域包括支援センターの実施する事業を評価し、市とともに必要な措置を講ずる等、一層の連携を強化していきます。

## 3) 事業内容

### (8) 包括的支援事業

- ① 第1号介護予防支援業務
- ② 総合相談支援業務
- ③ 権利擁護業務
- ④ 包括的・継続的ケアマネジメント業務
- ⑤ 地域ケア会議

(9) 多職種協働による地域包括支援ネットワーク構築事業

(10) 認知症地域支援普及事業

(11) 任意事業

① 家族介護支援事業

(12) 指定介護予防支援

(13) 恵庭市認知症地域支援・ケア向上事業

(14) 恵庭市第2層生活支援コーディネーター業務

#### 4) 職員の配置

管理者	1名	常勤	(主任介護支援専門員兼務)		
主任介護支援専門員	1名	常勤	介護支援専門員	2名	常勤
看護師	1名	常勤	生活支援コーディネーター	1名	常勤
社会福祉士	1名	常勤	事務員	1名	常勤
社会福祉士	1名	非常勤			

#### 5) 研修計画

介護支援専門員関連研修 認知症関連研修 生活支援コーディネーター関連研修 石狩振興局  
企画研修 権利擁護研修等

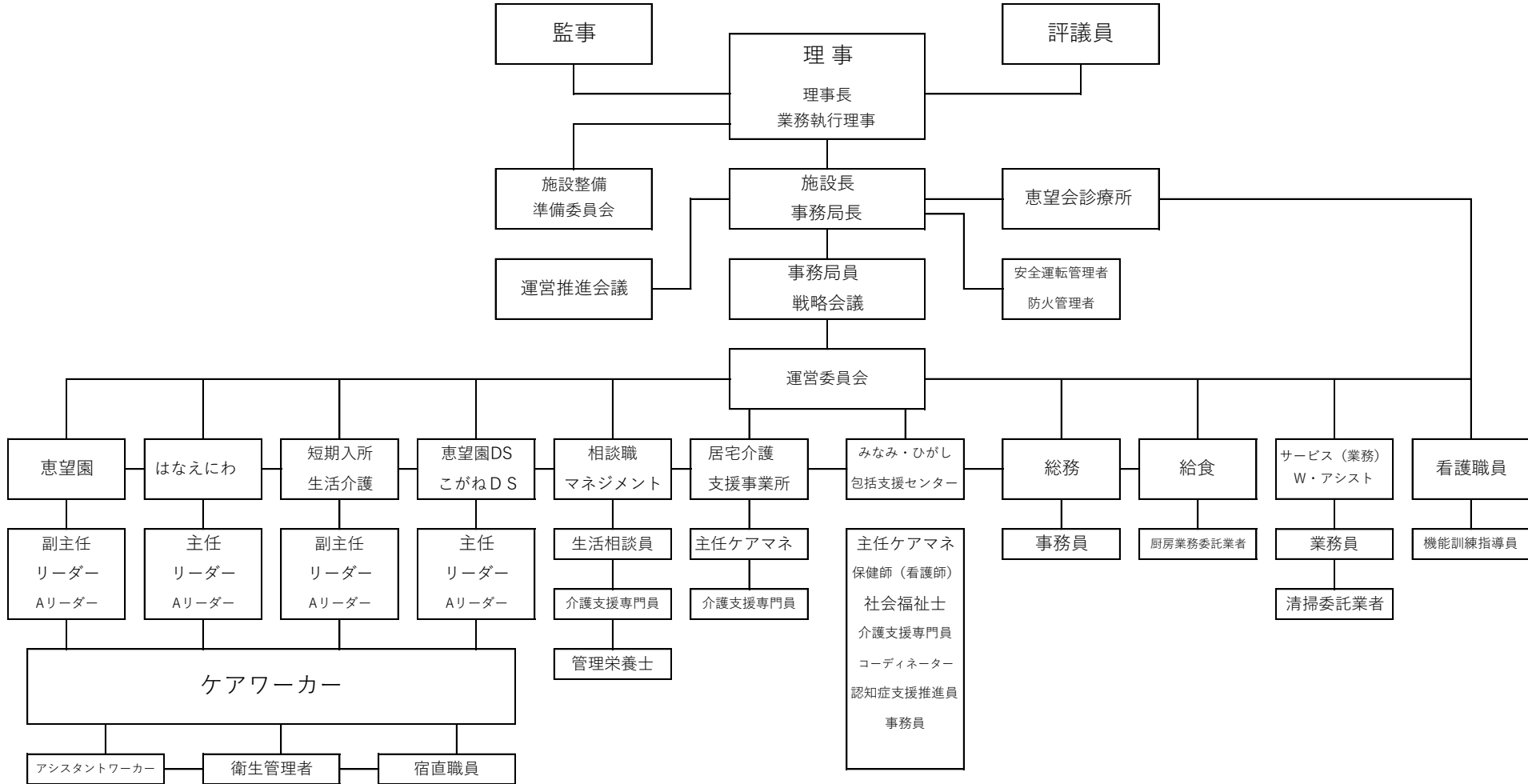
#### 6) 営業日及び時間

- (1) 営業日 月曜日から金曜日の平日  
12月30日から1月3日まで休み
- (2) 営業時間 午前8時30分から午後5時30分まで
- (3) 営業日及び営業時間外は、担当職員が年中無休、24時間体制で受付を行います。

#### 7) 事業の実施地域

漁太、春日、中央、上山口、戸磯、和光町、黄金北、黄金南、黄金中央、新町  
相生町、緑町、住吉町、末広町、栄恵町、泉町、京町、漁町、福住町、本町

# 令和 4年度 組織機構図



## 令和4年度にむけて

長期間にわたり、新型コロナウイルスへの感染予防にご協力いただきありがとうございます。

令和3年度においても、感染症が拡大と減少を繰り返し、思うように取り組むことが出来ない期間が続くこととなりました。この間、職員のみなさんの協力と、多岐にわたる対応をいただき、サービスの提供が継続できたと推察しております。現在においては、感染症について少しずつ情報が整い、明るい話題も増えてきたところです。

令和4年度、心から笑顔になれる日が訪れ、大きな目標へ挑む年となるよう、新たな期待を抱いて新年度を迎えたいと思います。

令和4年3月 阿部 晃大